



## TÁMOP 5.5.1/A-10/1-2010-0024

### „Jó pályán! Jó gyakorlatok továbbfejlesztése és alkalmazása a munkaerő-piaci integrációért és esélyegyenlőségért”

#### Munkaerőpiaci helyzetkép az Észak-magyarországi régióban

#### Disszeminációs cikk

#### Tartalom

1. A munkaerőpiaci környezet.....	1
2. A munkaerőpiac jellemzői.....	3
3. Kereset a régióban a Jó Pályán! és a BérBarométer felmérés szerint.....	12
4. Az Észak-magyarországi régió foglalkoztatási profilját alakító néhány tényező és változása a Jó Pályán! és a Bérbarométer felmérés szerint.....	15
Bérbarométer.....	18
5. Új munkahelyek a régióban.....	18

## 1. A munkaerőpiaci környezet

### ***Eltérő népességszámú megyék***

A régióban él az ország lakosságának 12,66%-a, s ennek több mint fele Borsod-Abaúj-Zemplén megyében, ami - a központi régió megyéi után - Magyarország harmadik legnépesebb megyéje. Nógrád megye viszont a legkisebb lélekszámú megyénk.

### ***Eltérő fejlettségű és jövedelemmel rendelkező területek***

A régió eltérő fejlettségű területekből áll. A régió központja, Miskolc, ugyanakkor Miskolcnál kedvezőbb helyzetben van a régió másik nagy települése, Eger. A harmadik legnagyobb központ, Salgótarján stagnál. Észak-Magyarország a rendszerváltás legnagyobb vesztese, a nehézipar és a mezőgazdaság összeomlása ezt a térséget érintette a legsúlyosabban.

A régió különböző fejlettségű területekből áll. Észak-Magyarország a rendszerváltás legnagyobb vesztese, a nehézipar és a mezőgazdaság összeomlása ezt a térséget érintette a legsúlyosabban. GDP-je korábban meghaladta az országos átlagot, jelenleg annak kétharmadát se éri el. Az egy főre jutó GDP az Észak-magyarországi régióban 1995-ben 404 ezer Ft (az országos érték 72%-a), 2008-ban 1643 ezer Ft (az országos érték 61%-a) volt.<sup>1</sup>

<sup>1</sup> <http://portal.ksh.hu/pls/ksh/docs/hun/xftp/idoszaki/regiok/szegedgdp.pdf>, letöltve 2011. február 10.

A projekt az Európai Unió támogatásával, az Európai Szociális Alap társfinanszírozásával valósul meg.

A régió legmagasabb jövedelmű kistérsége Tiszaújváros és a déli hegyláb felszín kistérségei: *Eger, Gyöngyös, Hatvan, Rétság*.

A 2007. évi adatok alapján 47 kistérséget soroltak a leghátrányosabb kistérségek közé. Ebből a két legszegényebb vidék a Borsod-Abaúj-Zemplén megyei Bodrogközi és Abaúj-hegyközi kistérség, amelyek a szlovák határ mentén húzódnak. A régióban találjuk az *ország legalacsonyabb jövedelmű kistérségét: Csenyétét*.

### ***Aprófalvas településhálózat***

Észak-Magyarország a legkevésbé városias régiónk, a népességnek csak a fele él városban. Ennek nemcsak a tagolt domborzat az oka, hanem a gazdasági elmaradottság is. A régióra az aprófalvas településhálózat jellemző.

### ***Magas halálzási arány és a 14 év alattiak magas aránya***

A halálzási ráta 14,5 ezrelék, legmagasabb a régiók közül (az országos átlag: 13,1 ezrelék). Nógrád megye népessége fogy a leggyorsabban, bár Heves megyébe északi kistérségei még ezt is felülmúlják. Borsod megye falvaiban a régió átlagánál lassabban fogy a népesség a nagyobb szaporulatnak köszönhetően. A 14 év alattiak a régió népességének 17%-át teszik ki, ez meghaladja az országos átlagot, köszönhető a roma népesség fiatalosabb korszerkezetének Borsod megyében és a hevesi kistérségben.

### ***Magas elvándorlás – elszegényedés***

A régió vándorlási egyenlege -3,1 ezrelék, innen a legnagyobb arányú az elvándorlás, főleg Borsod megye hátrányos helyzetű kistérségeiből. A képzett fiatalok a jobb munkalehetőségek és a magasabb életszínvonal reményében Magyarország nyugatabbi régióiba vándorolnak. Helyükre érkeznek a romák az ország többi részéről, mivel itt olcsóbb a megélhetés és jobban be tudnak illeszkedni a helyi társadalomba. Nagyobb reprodukciójuk miatt még tovább halmozódik a szegénység.

### ***Vállalkozási hajlandóság alakulása***

Az Észak-Magyarországi régióban a részvénytársaságok és az egyéni vállalkozások száma csökkent. Különösen jelentős szerepet játszott ebben a Borsod-Abaúj-Zemplén megyei egyéni vállalkozások megszűnése (csaknem 3000 egyéni vállalkozás szűnt meg 2008-ra 2002-höz viszonyítva.) A betéti társaságok (BT) száma stagnált. Egyedül a korlátolt felelősségű társaságok száma nőtt, mégpedig meglehetősen dinamikusán (7500 körülről 13 500 körülire).

### ***Beruházás a jövőbe: hogyan alakul a régióbeli K+F?***

A régióban fontos képzési potenciálok találhatóak (Miskolci Egyetem, 15 ezer, gyöngyösi főiskola 16 ezer hallgató, a salgótarjáni és egri főiskola). A végzett hallgatók döntő része azonban másutt, főként a fővárosban és a Dunántúlon talál megélhetést.

2009-ben az összes K+F ráfordítás az országos K++F ráfordítás mindössze 3,8%-a volt! Nógrád megyére pedig az összes régióbeli K+F ráfordítás mindössze 4%-a jutott!

## 2. A munkaerőpiac jellemzői

### A régió foglalkoztatottsági helyzete romlik

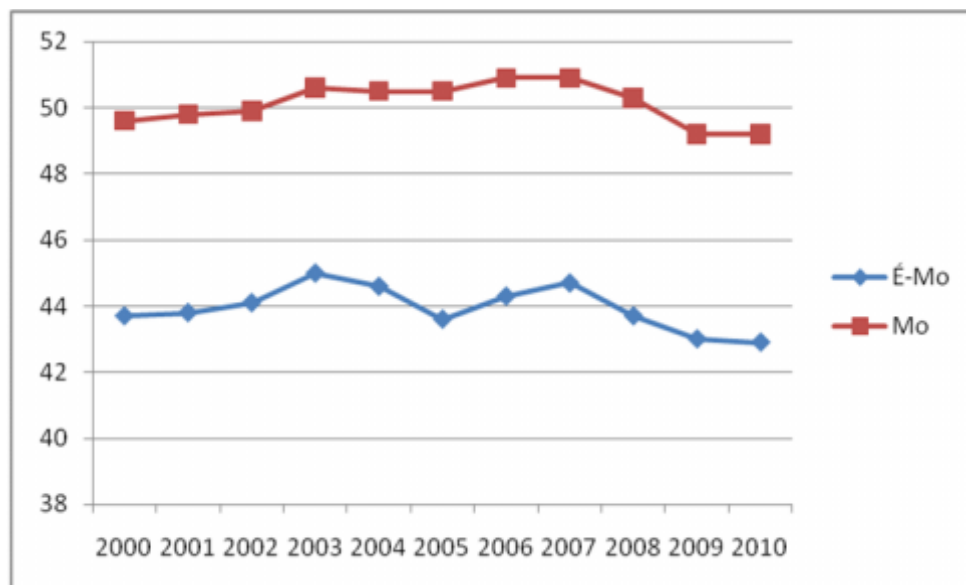
2000 és 2010 között az Észak-magyarországi régióban a foglalkoztatottsági helyzet romlott. 2000-ben a foglalkoztatási ráta (15-74 évesek) 43,7% volt, 2010-ben ez az arány már csak 42,9% volt. Az országos foglalkoztatási rátához viszonyítva is romlott a régió helyzete ebből a szempontból. 2000-ben még csak 5,9 százalékponttal, 2010-ben pedig 6,3 százalékponttal maradt el a régió foglalkoztatási rátája az országos értéktől.

Foglalkoztatási ráta (15-74 évesek)

%	2000	2001	2002	2003	2004	2005	2006	2007	2008	2009	2010
É-Mo	43,7	43,8	44,1	45	44,6	43,6	44,3	44,7	43,7	43	42,9
Mo	<b>49,6</b>	<b>49,8</b>	<b>49,9</b>	<b>50,6</b>	<b>50,5</b>	<b>50,5</b>	<b>50,9</b>	<b>50,9</b>	<b>50,3</b>	<b>49,2</b>	<b>49,2</b>
Országos rátától való eltérés, százalékpont	-5,9	-6	-5,8	-5,6	-5,9	-6,9	-6,6	-6,2	-6,6	-6,2	-6,3

Forrás: KSH Stadat táblák

Foglalkoztatási ráta

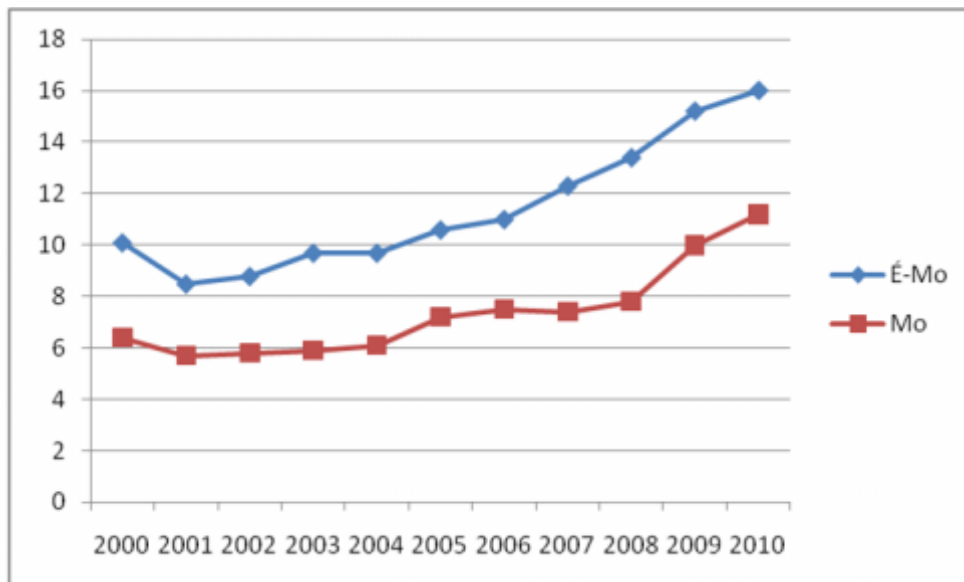


Munkanélküliségi ráta

%	2000	2001	2002	2003	2004	2005	2006	2007	2008	2009	2010
É-Mo	<b>10,1</b>	<b>8,5</b>	<b>8,8</b>	<b>9,7</b>	<b>9,7</b>	<b>10,6</b>	<b>11,0</b>	<b>12,3</b>	<b>13,4</b>	<b>15,2</b>	16,0
Mo	<b>6,4</b>	<b>5,7</b>	<b>5,8</b>	<b>5,9</b>	<b>6,1</b>	<b>7,2</b>	<b>7,5</b>	<b>7,4</b>	<b>7,8</b>	<b>10</b>	<b>11,2</b>
Országos rátától való eltérés, százalékpont	3,7	2,8	3	3,8	3,6	3,4	3,5	4,9	5,6	5,2	4,8

Forrás: KSH Stadat táblák

Munkanélküliségi ráta



A munkanélküliségi ráta az elmúlt évtized során 2002-ig csökkent, majd folyamatosan nőtt, 2010-ben elérve a 16%-ot, ami 6 százalékponttal haladja meg a 2010-es kiindulást. Az Észak-magyarországi munkanélküliségi ráta mindvégig meghaladta az (amúgy növekvő) országos átlagot is, 2008-ban csaknem 6 százalékpont, 2010-ben pedig közel 5 százalékpont volt a különbség.

*Az elmúlt évtizedben a 2001-2004 időszakot kivéve az Észak-magyarországi régió foglalkoztatási helyzete romlott, nemcsak önmagához képest, hanem az országéhoz képest is. Megállapíthatjuk, hogy a területi különbségeknek a rendszerváltást követő növekedése a 2000-es évtizedben nem enyhült, hanem az évtized második felére tovább mélyült.*

## Növekvő megyék közötti különbség

### A foglalkoztatási ráták alakulása, %

	2000	2001	2002	2003	2004	2005	2006	2007	2008	2009	2010
<b>Foglalkoztatási arány</b>											
Borsod-Abaúj-Zemplén	41,4	41,7	42,2	42,8	43,5	42,2	43,2	43,4	42,3	42,0	42,0
Heves	47,5	47,1	46,6	47,7	47,0	46,1	45,7	46,6	46,8	45,5	45,8
Nógrád	45,9	45,5	46,5	48,2	44,7	44,4	45,7	46,4	43,9	42,5	41,7
<b>Munkanélküliségi ráta</b>											
Borsod-Abaúj-Zemplén	11,6	9,3	10,5	11,2	10,9	12,0	12,0	13,8	14,7	16,0	17,3
Heves	7,5	6,7	5,7	7,8	7,3	8,3	9,1	11,0	11,0	12,9	11,8
Nógrád	9,1	8,5	8,1	7,8	9,4	9,5	10,6	9,5	12,6	15,9	18,4

Forrás: KSH Statdat táblák

Különösen Nógrád megye foglalkoztatási helyzete romlott. 2010-re a megye foglalkoztatási rátája több mint négy százalékponttal esett vissza 2000-hez képest, miközben a munkanélküliségi rátája 9 %-ról 18,4%-ra nőtt. Borsod-Abaúj-Zemplén megyében a foglalkoztatási ráta nem esett vissza az évtized alatt, ugyanakkor a munkanélküliségi ráta 16,6%-ról (2000) 17,3%-ra (2010) emelkedett. A három megye közül relatíve a legkedvezőbb Heves megye munkaerőpiaci helyzete van, a foglalkoztatási ráta 1,7 százalékpontos

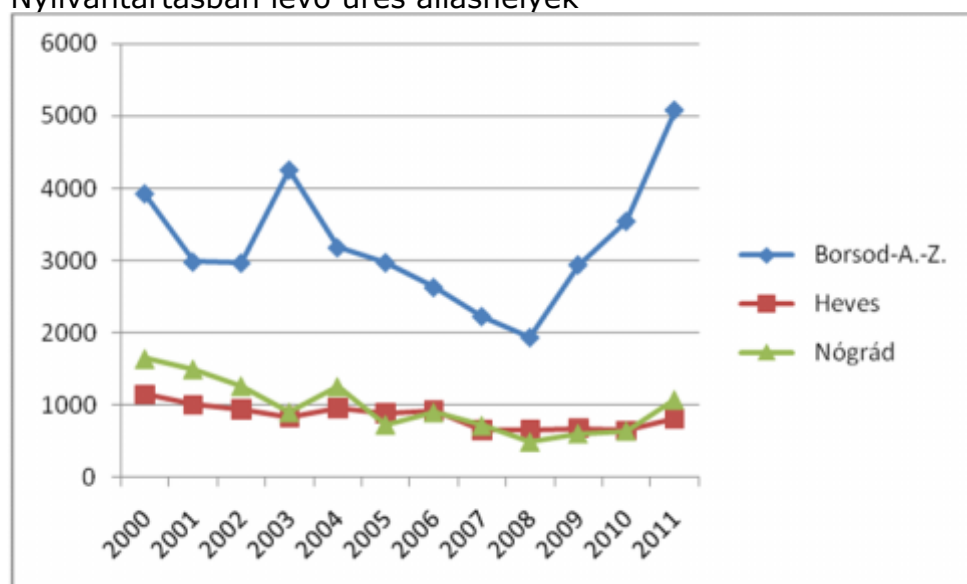
csökkenése mellett a munkanélküliségi ráta a 2000-es 7,5%-ról 11,8%-ra nőtt, ami csupán elenyésző mértékben haladja meg az országos értéket.

### A nyilvántartásban lévő üres álláshelyek a régióban, havi átlag, 2000-2011

	2005	2006	2007	2008	2009	2010	2011 I.né
É-Mo	4593	4458	3611	3097	4236	4842	6 978
Borsod-A.-Z.	2974	2632	2231	1942	2944	3545	5 078
Heves	887	924	658	662	682	652	821
Nógrád	733	901	721	493	610	646	1 079
<b>Mo összes</b>	<b>41615</b>	<b>41677</b>	<b>29933</b>	<b>25386</b>	<b>20740</b>	<b>22241</b>	<b>36 661</b>

Forrás: ÁFSZ

#### Nyilvántartásban lévő üres álláshelyek



### A bejelentett új álláshelyek száma gazdasági áganként, 2011, Borsod-Abaúj-Zemplén megye

2011	Mezőgazdaság és Halgazdálkodás	Ipar	Építőipar	Anyagi szolgáltatások	Nem anyagi szolgáltatások	Összesen
Január	82	706	132	129	2 908	<b>3 957</b>
Február	40	368	729	165	3 302	<b>4 604</b>
Március	175	296	233	312	6 524	<b>7 540</b>

Forrás: [http://emrmk.munka.hu/engine.aspx?page=emrmk\\_stat\\_idosor](http://emrmk.munka.hu/engine.aspx?page=emrmk_stat_idosor)

### A bejelentett új álláshelyek száma gazdasági áganként, 2011, Heves megye

2011	Mezőgazdaság és Halgazdálkodás	Ipar	Építőipar	Anyagi szolgáltatások	Nem anyagi szolgáltatások	Összesen	Ebből köz...
Január	32	196	37	105	744	1 114	
Február	27	153	66	178	618	1 042	
Március	69	156	137	162	1 864	2 388	

Forrás: [http://emrmk.munka.hu/engine.aspx?page=emrmk\\_stat\\_idosor](http://emrmk.munka.hu/engine.aspx?page=emrmk_stat_idosor)

## A bejelentett új álláshelyek száma gazdasági áganként, 2011, Nógrád

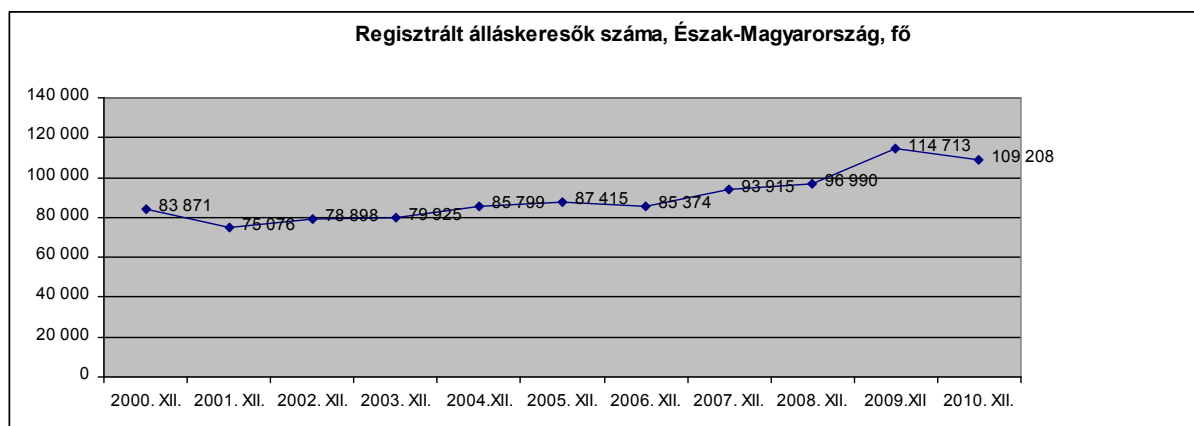
	Mezőgazdaság és Halgazdálkodás	Ipar	Építőipar	Anyagi szolgáltatások	Nem anyagi szolgáltatások	Összesen	E...
Január	150	131	5	54	497	837	
Február	43	130	3	41	821	1 038	
Március	54	89	47	71	1 584	1 845	

Forrás: [http://emrmk.munka.hu/engine.aspx?page=emrmk\\_stat\\_idosor](http://emrmk.munka.hu/engine.aspx?page=emrmk_stat_idosor)

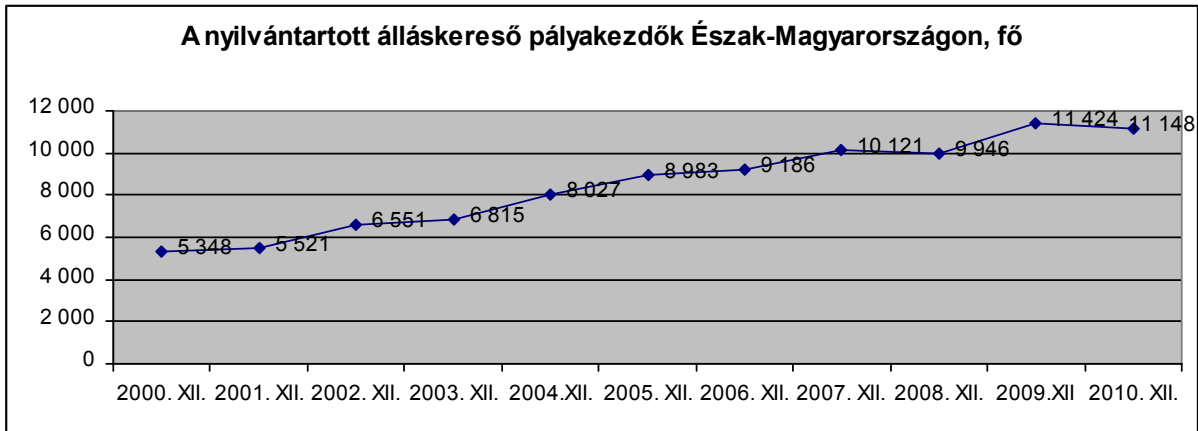
## A regisztrált munkanélküliek/nyilvántartott álláskeresők száma, havi átlag, 2000-2011

	2005	2006	2007	2008	2009	2010	2011
É-Mo	86269	82791	89799	93006	107960	108766	127212
Borsod	56442	53532	58272	60060	68034	68038	79664
Heves	15014	14915	15859	16606	20939	21360	24541
Nógrád	14814	14345	15669	16340	18988	19368	23007
Mo összes	409929	393465	426915	442333	561 768	582664	669288

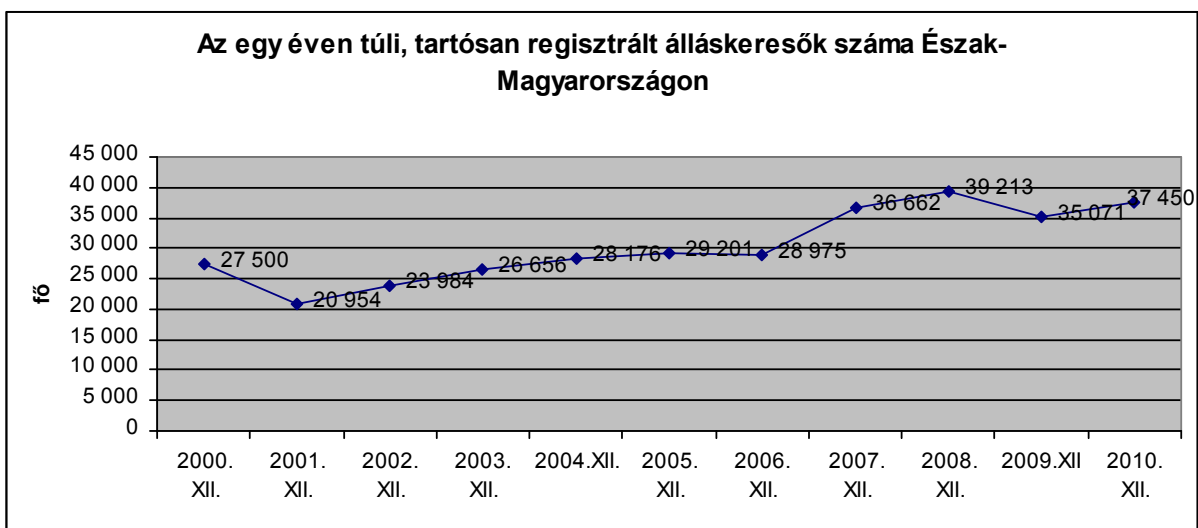
Forrás: ÁFSZ



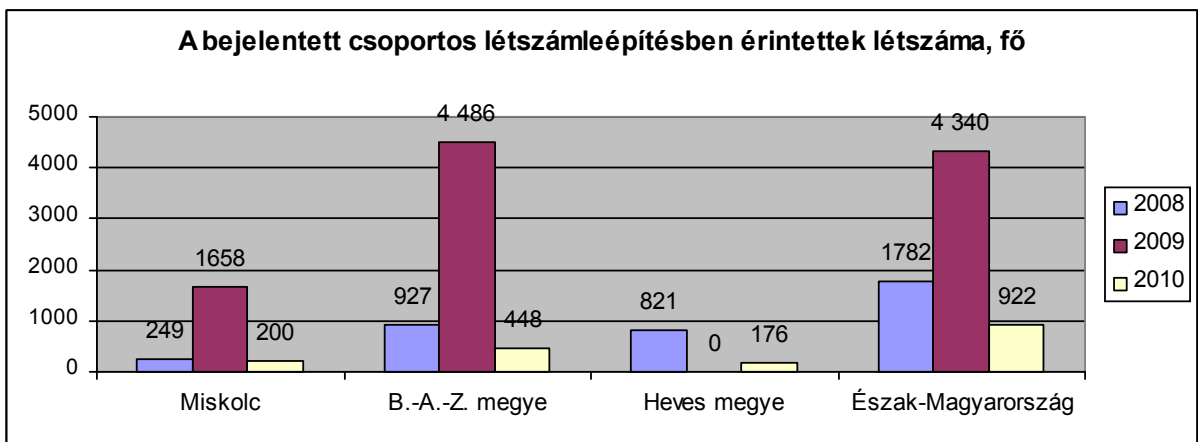
Forrás: NSZF BAZ megyei kormányhivatal Munkaügyi Központja



Forrás: NSZF BAZ megyei kormányhivatal Munkaügyi Központja

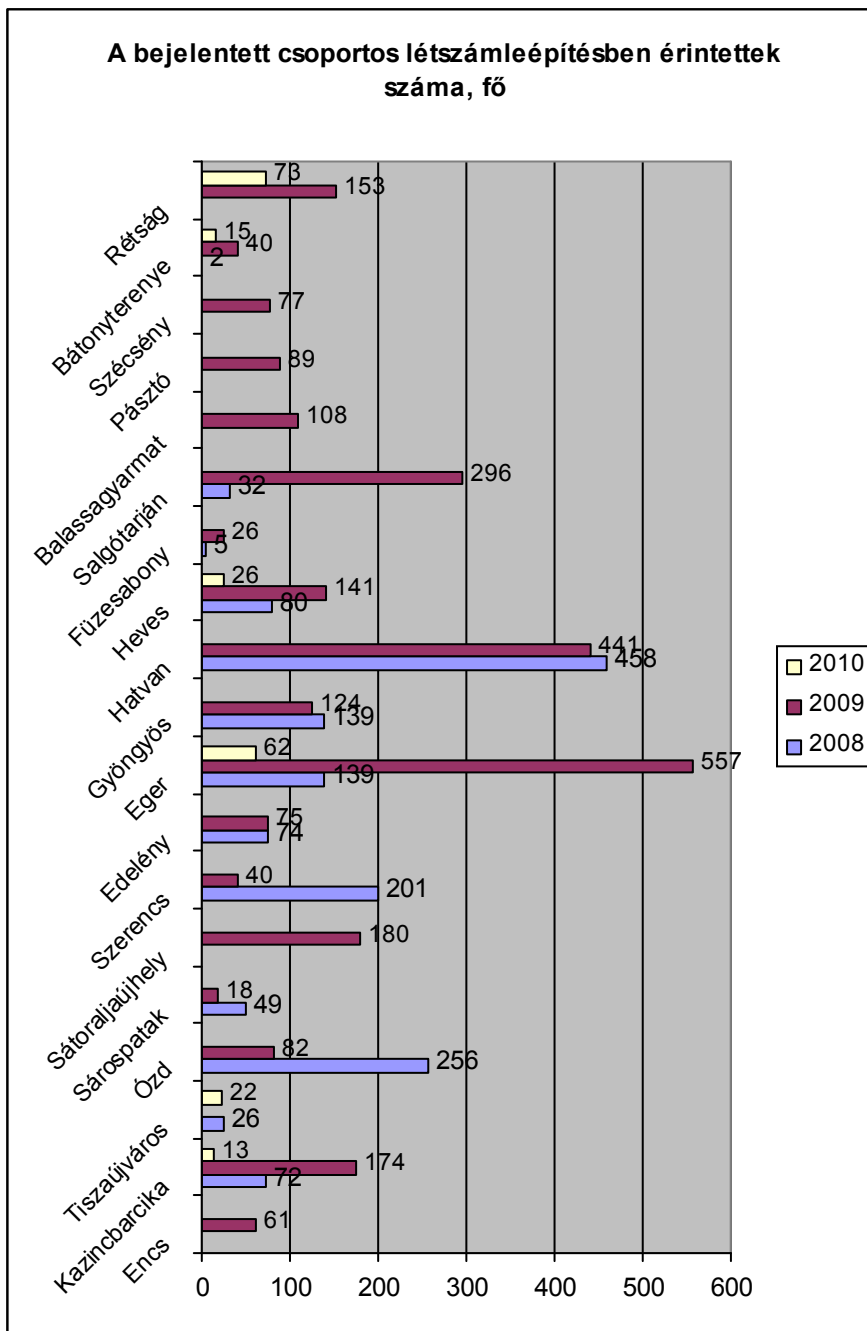


Forrás: NSZF BAZ megyei kormányhivatal Munkaügyi Központja



Forrás: NSZF BAZ megyei kormányhivatal Munkaügyi Központja

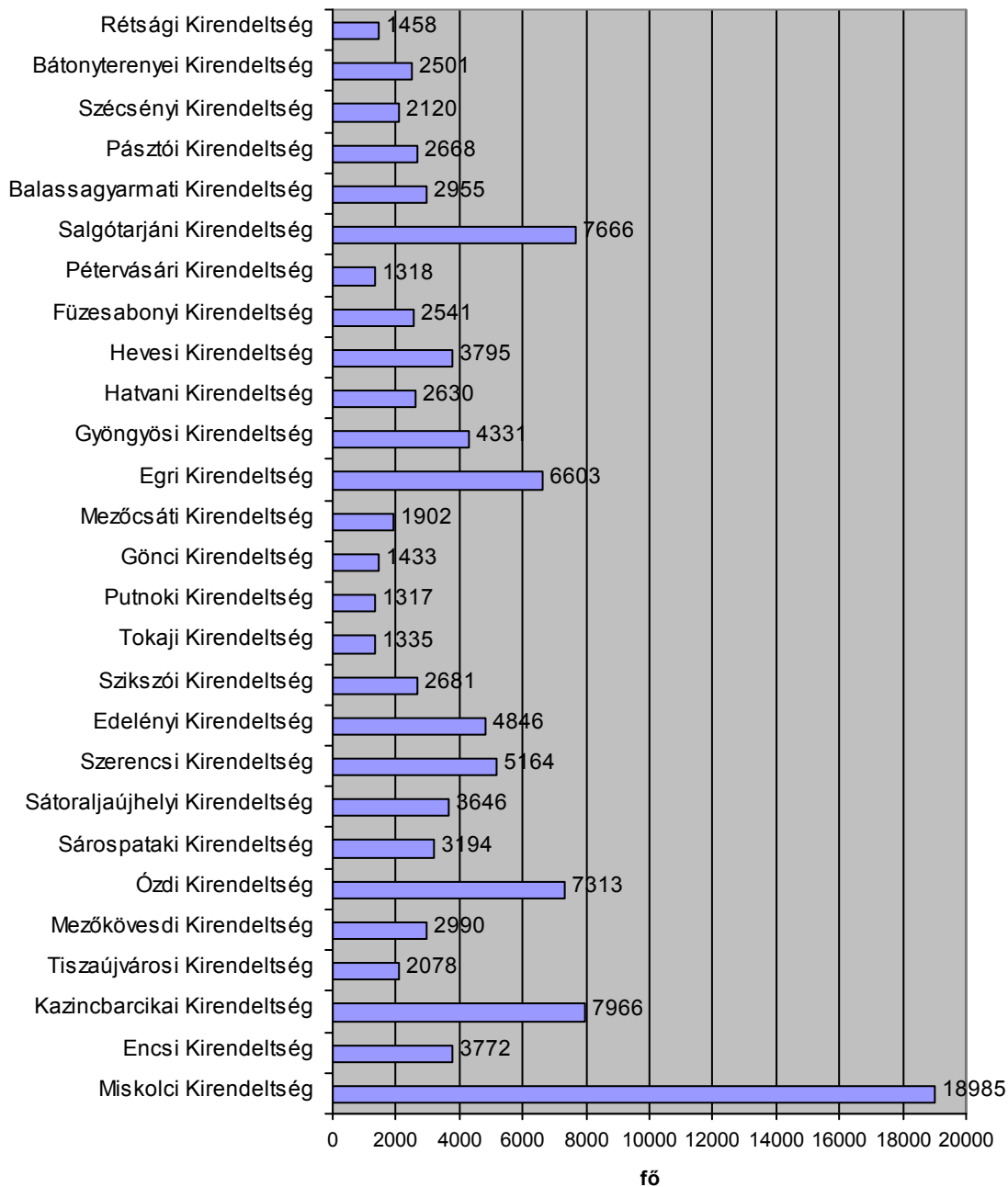
## Kistérségek – jelentős eltéréssel



Forrás: NSZF BAZ megyei kormányhivatal Munkaügyi Központja

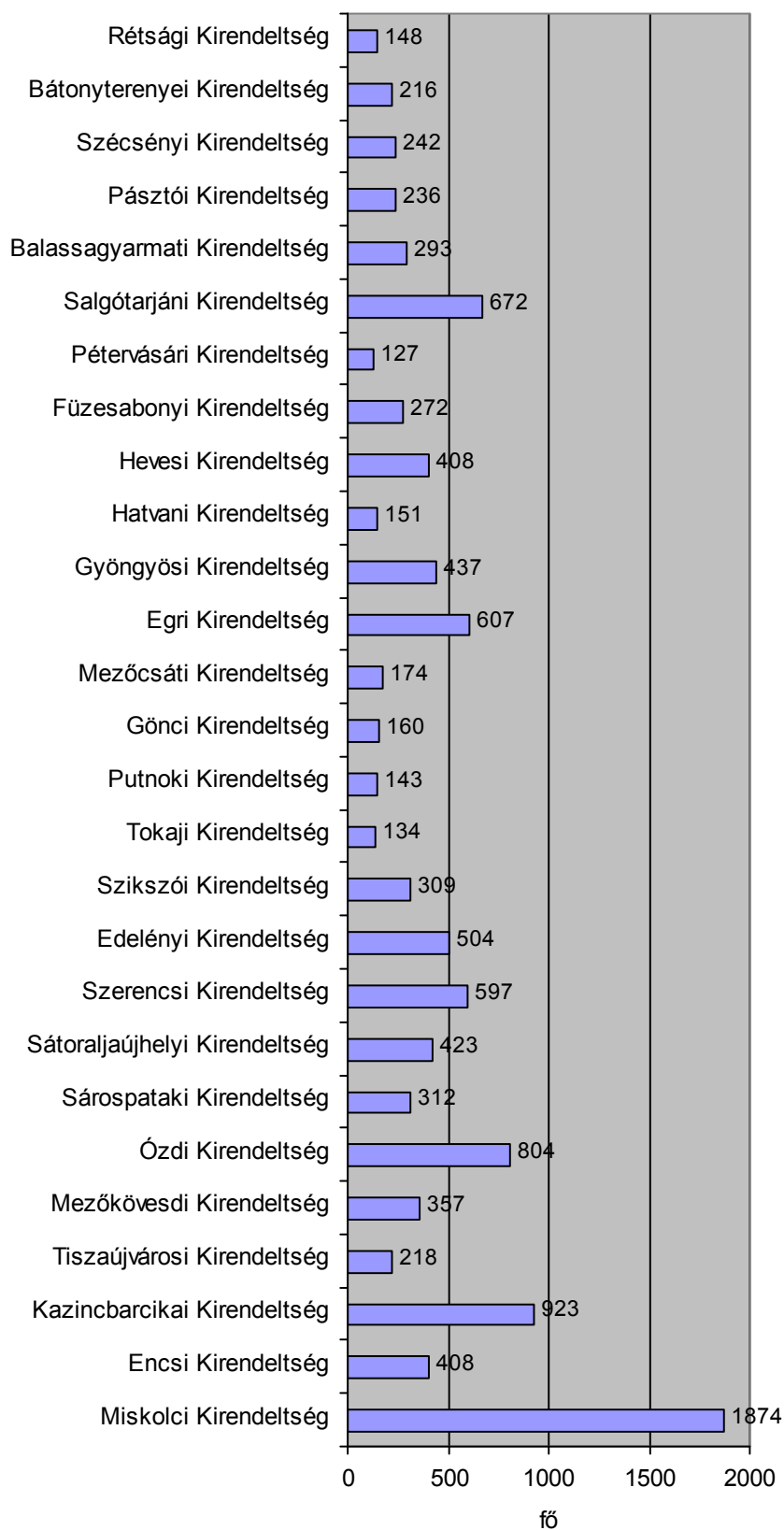


### Regisztrált álláskereső kistérségenként, 2010 december

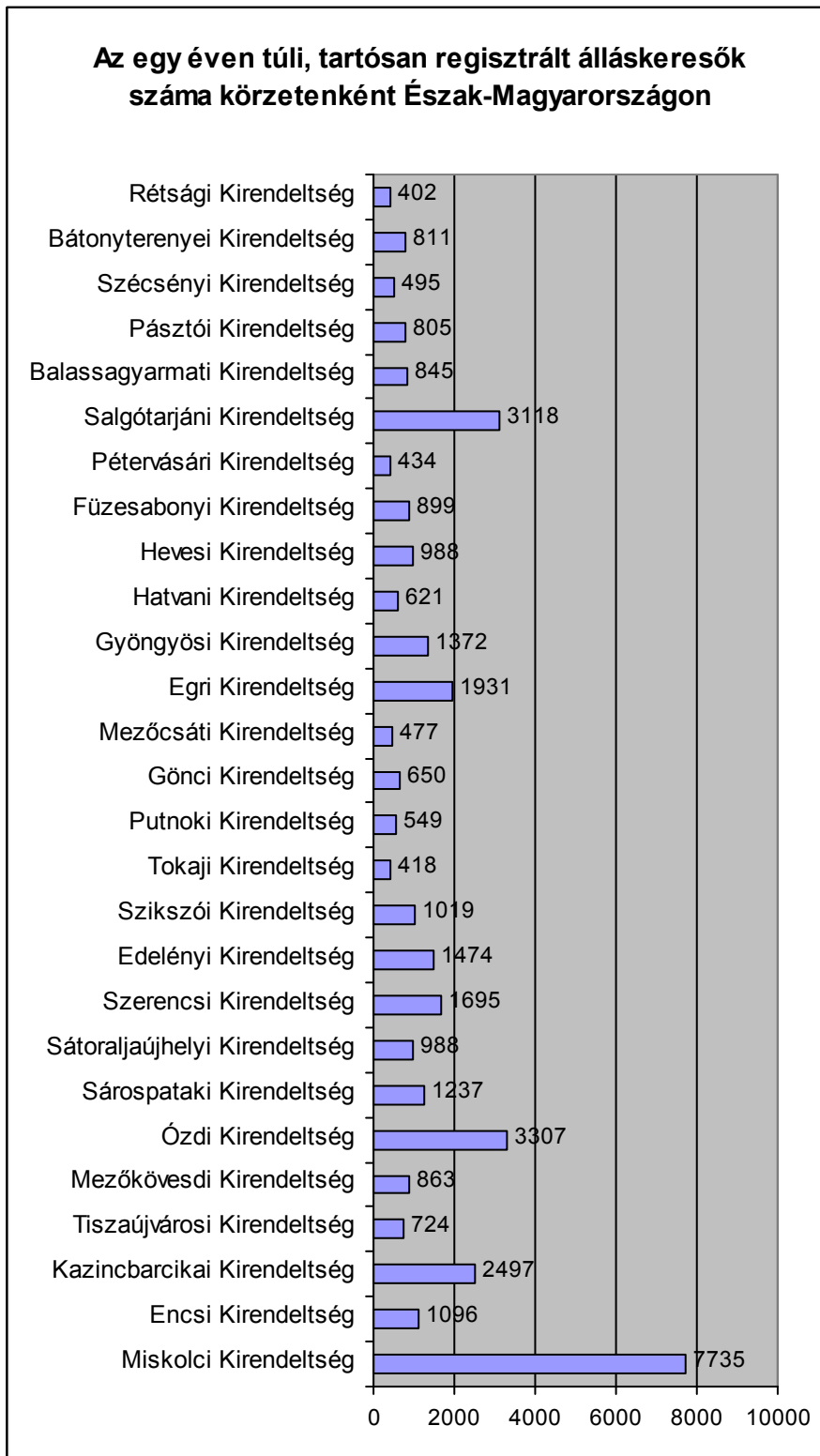


Forrás: NSZF BAZ megyei kormányhivatal Munkaügyi Központja

**A nyilvántartott álláskereső pályakezdők száma  
kirendeltségenként, 2010 december**



Forrás: NSZF BAZ megyei kormányhivatal Munkaügyi Központja



Forrás: NSZF BAZ megyei kormányhivatal Munkaügyi Központja

### 3. Kereset a régióban a Jó Pályán! és a BérBarométer felmérés szerint

2010 őszén az Észak-magyarországi régióban a Jó Pályán! projekt keretében választ adó közel 630 fő havi bruttó jövedelme 120 211 forint. Ez 11%-kal marad el a régióban (930 fő) a Bérbarométer (2007/2008) felmérés által kimutatottól.

Az eltéréshez hozzájárul az, hogy a BérBarométer mintához képest a Jó Pályán! mintában több a fizikai dolgozó. Az ő keresetük általában alacsonyabb és ez csökkenti a minta átlagát.

#### Bérbarométer bruttó kereset/Jó Pályán! minta szerinti bruttó kereset

	BérBarométer átlag	Jó Pályán! szerinti átlag	Jó Pályán! BérBarométer =100	Bérbarométer	Jó Pályán, országos
<b>Országos</b>	<b>154 003</b>	<b>123675</b>	80	100	100
BORSOD	<b>140 538</b>	<b>120251</b>	86	91	97
HEVES	157 264	<b>134034</b>	85	102	108
NOGRÁD	<b>108 497</b>	<b>89598</b>	83	70	72
É-Mo	<b>135 483</b>	120211	89	88	97

A BérBarométer mintához képest a Jó Pályán! minta szerint a régióbeli keresetek közeledtek az országos átlaghoz, de az egyes megyéknek az egymáshoz viszonyított lemaradása változatlan maradt.

A 2007/2008-as mintában és a 2011-es mintában is az országos átlaghoz képest Nógrád megyében volt a legnagyobb a bérlamaradás (30%, illetve 27%). Az országos átlagot Heves megye haladta meg, a Bérbarométer mintában még csupán 2%+-kal, a Jó Pályán! mintában már 8%-kal.

#### Bérrés

A „Jó pályán!” projektben összesen 3500 fő telefonos lekérdezésére került sor. Az Észak-magyarországi régióban 850 főt kérdeztek meg. Közülük 626 fő válaszolt arra a kérdésre, hogy mennyi a bruttó keresete, és 663 fő nyilatkozott a nettó keresetéről. Eszerint 2010 szeptemberében a régióban a havi bruttó átlagkereset – 623 fő válasza alapján -137312 Ft, a nettó átlagkereset – 666 fő válasza alapján - 96070 Ft volt.

#### Észak-magyarországi régió, „Jó Pályán!” 2010. szeptember

	Bruttó havi átlagkereset	Fő
<b>férfi</b>	130486 Ft	302
<b>nő</b>	110632 Ft	324

<b>Összes</b>	120211 Ft	626
Nők és férfiak keresete közötti rés	15,2 %	

Forrás: Jó Pályán!

Megjegyzés: a nők és férfiak keresete közötti részt úgy számoljuk, hogy megnézzük a nők és férfiak keresete közötti különbség hány százaléka a férfiak keresetének.

A munkaerő-piaci esélyegyenlőséget illető helyzet feltárásához és a problémák beazonosításához sor került a már rendelkezésre álló H005-ös EQUAL projekt keretében létrehozott BérBarométer adatbázis 2007/2008-as adatainak aktualizálására.

### Borsod-Abaúj-Zemplén megye

A BérBarométer keretében Borsod-Abaúj-Zemplén megyében összegyűjtött minta nagysága 489 válaszból állt, 252 nő és 237 férfi. A Jó pályán! felmérés során 350 (bruttó kereset ) illetve 393 (nettó kereset) válasz állt rendelkezésre.

#### **Bruttó kereset nemenként, Ft/hó**

	„Jó pályán!”
	2010. szeptember
Nő	115833
Férfi	124282
Mindkét nem	120251
Bérrés,%	6,8

Forrás: Jó Pályán!

#### **Nettó kereset nemenként, Ft/hó**

	„Jó pályán!”
	2010. szeptember
Nő	84071
Férfi	88487
Mindkét nem	86287
Bérrés,%	5

Forrás: Jó Pályán!

### Nógrád megye

Nógrád megyében a Jó pályán! felmérés során 145 válasz - 52 férfi, 93 nő válasza - állt rendelkezésre. Közülük 36 férfi és 50 nő válaszolt arra a kérdésre, hogy mennyi a bruttó jövedelme és 42 férfi és 57 nő arra, hogy mennyi a nettó jövedelme.

#### **Bruttó kereset nemenként, Ft/hó**

	„Jó pályán!”
	2010. szeptember
Nő	85250

Férfi	95669
Mindkét nem	89598
Bérrés,%	11

Forrás: Jó Pályán!

### Nettó kereset nemenként, Ft/hó

	„Jó pályán!”
	2010. szeptember
Nő	69095
Férfi	77278
Mindkét nem	72538
Bérrés,%	10,6

Forrás: Jó Pályán!

### Heves megye

Heves megye a Jó pályán! mintában 215 fővel – 107 férfi és 108 nő - szerepel. 191 fő adott választ a bruttó, illetve a nettó jövedelmét illetően.

### Bruttó kereset nemenként, Ft/hó

	„Jó pályán!”
	2010. szeptember
Nő	114378
Férfi	153736
Mindkét nem	114378
Bérrés,%	25

Forrás: Jó Pályán!

### Nettó kereset nemenként, Ft/hó

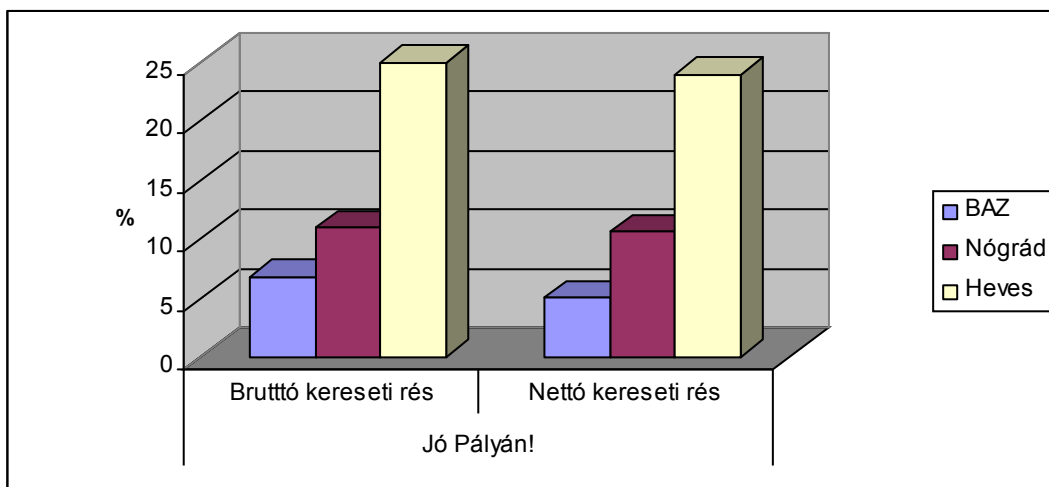
	„Jó pályán!”
	2010. szeptember
Nő	81268
Férfi	107398
Mindkét nem	81268
Bérrés,%	24

Forrás: Jó Pályán!

### Kereseti rés, %

Megyék	Bérbarométer		Jó Pályán!	
	Bruttó	Nettó	Bruttó	Nettó
BAZ	21	19	6,8	5
Nógrád	7	9	11	10,6
Heves	9	31	25	24

Forrás: Bérbarométer, Jó Pályán!



Forrás: Jó Pályán!

#### 4. Az Észak-magyarországi régió foglalkoztatási profilját alakító néhány tényező és változása a Jó Pályán! és a Bérbarométer felmérés szerint

##### A minta

Mindkét adatfelvételben Észak-Magyarország 850 fővel képviseltette magát, a megyénkénti létszám arány azonban egyik mintában sem tekinthető kellően kiegyensúlyozottnak, mivel mindkét esetben Heves megye jelentősen alulreprezentált. A társadalmi nemek szempontjából történő elemzés – a nők és férfiak mintában szereplő arányából következően – megalapozottnak tekinthető, Nógrád megye kivételével, ahol a nők jelenléte mindkét mintában egyformán alulreprezentált. A kor szerinti elemzések során levont következtetéseknél figyelembe kell venni, hogy Heves megyében a fiatalok aránya, Nógrád megyében pedig az 50 éven felülieké a Jó Pályán! mintában alulreprezentált. A válaszadók többsége mindkét mintában középfokú végzettséggel rendelkezik és különösen nagy a foglalkoztatáspolitikai szempontból hátrányosabb, érettségizettek aránya.

Figyelemreméltó, hogy a Jó Pályán! projektben lényegesen nagyobb a vállalkozók aránya, mint a BérBarométerben. **Különösen Nógrád megyében volt érzékelhető a változás**, gyakorlatilag kevesebb, mint 1%-ról 13%-ra nőtt a mintában a vállalkozók aránya, de a másik két megyében is arányuk meghaladja a 10%-ot. **Érzékelhetően lecsökkent, sőt mondhatni megszűnt azonban a nyugdíjas foglalkoztatottak aránya mintában, jelezve azt is, hogy a válság alatt elsősorban a nyugdíjasok illetve a nyugdíjba menők elbocsátására kerülhetett sor.**

A Jó Pályán! mintájának ágazati eloszlása a kereskedelem és a szolgáltatások egyértelmű túlsúlyát eredményezte, különösen Borsodban és Heves megyékben, szemben a Bérbarométer ipari dominanciájával.

Az Észak-Magyarországi régió foglalkoztatói között a Jó pályán! szerint a kisvállalatok kerültek túlsúlyba. A válság idején bár a legfőbb foglalkoztató továbbra is a versenyszféra maradt, egyre erőteljesebb lett a non-profit szféra, mint foglalkoztató előretörése.

A fizikai dolgozók aránya nőtt, túlsúlyuk mellett megemelkedett a szakképzettséget nem igénylő egyszerű foglalkozások aránya és az előző mintához képest csaknem háromszorosára emelkedett az önfoglalkoztatók aránya az alkalmazottak rovására, ami a kényszervállalkozások jelentős aránynövekedésére is mutat.

### **Leépítések, átszervezések**

Jóval kisebb mértékű leépítésekről tudósítottak a Jó Pályán! mintában megkérdezettek, mint a korábbi felmérésnél. Egyrészt a nagy létszámleépítések 2010 előtt lezajlottak, valamint a mintában szereplő KKV-k esetében a leépítések kevésbé voltak jellemzők, mint a nagyvállalatok esetében. A legmagasabb elbocsátási arányt – csaknem 50% válaszolt úgy, hogy az elmúlt évben a vállalnál történtek elbocsátások - Heves megyében tapasztaltuk.

A Jó Pályán! mintában jóval kisebb hányad – egynegyedük - tesz említést átszervezésekről az Észak-Magyarországi régióban. A korábbi felmérés során ez az arány a régiót illetően 70% volt, igaz ebben a mintában nagyobb mértékben szerepeltek a 250 főnél nagyobb és a kimondottan nagyvállalatoknál dolgozók.

### **Képzés**

A vállalati képzésekről tudósítók 2007-ben régiós szinten 70%-os arányt tettek ki. Ez az arány drasztikusan visszaesett: a Jó Pályán! Észak-Magyarországi régiót képviselő mintájának csak 16,6%-a tesz említést erről. Ez az országos szintnél is alacsonyabb.

Ebben a régióban is igaz, hogy a létükért küzdő vállalatoknak nincs energiájuk a képzésre, és valószínűleg a kilábalás irányát sem látják tisztán, ami felé a képzéssel haladniuk kellene, továbbá a kisvállalatok esetében a továbbképzés megvalósítása is nehezebb, mint a BérBarométer mintájára jellemző méretű vállalatok esetében.

Különösen rosszul teljesítenek e tekintetben a Nógrád megyei vállalatok, a minta mindössze 7%-a nyilatkozott úgy, hogy volt továbbképzés a cégénél.

### **Munkahelykeresés**

A mai foglalkoztatottak legtöbbször a család és az ismeretségi kör megkérdezése és közbenjárása útján találta meg munkahelyét. A megkérdezett fele, vagy több mint fele így talált munkát; ez volt a helyzet a BérBarométer felmérés során és a Jó Pályán! mintában is.

A munkaerőpiac nyílt formái közül a legelterjedtebb a hirdetések alapján való munkahelykeresés, a Jó Pályán! mintában különösen Heves megyében volt ez gyakori.

A BérBarométer korábbi felmérése és a Jó Pályán! felmérése közötti szembetűnő különbség az, hogy míg korábban *valamennyi megyében jelentős volt a*



*munkaügyi központokhoz történő fordulás, addig a Jó Pályán! felmérés Nógrád megye kivételével - már nem ezt mutatja.*

## **Munkaidő**

A magyar foglalkoztatási gyakorlatot a teljes munkaidős foglalkoztatás jellemzi még mindig, bár egyes helyeken már a korábbinál erőteljesebben kezd elterjedni a részmunka (pl. Borsodban 11% a részmunkaidőben dolgozók aránya a Jó Pályán! mintában, ami azt jelenti, hogy számuk megkétszereződött a BérBarométer mintában szereplőkéhez képest).

A túlmunka szerkezet átrendeződött. A hétvégi (vasárnapi) munka gyakorisága ugrásszerűen megnőtt 2007-hoz képest mind országosan, mind az Észak-Magyarországi régióban. Különösen magas a vasárnap is munkát végzők aránya Borsodban, illetve a szombati munkát végzők aránya Nógrád megyében. Az esti és az otthoni munka aránya viszont jelentősen visszaesett.

## **Munkába utazás**

A Jó Pályán! minta arról tanúskodik, hogy Észak-Magyarországon a foglalkoztatottak 67%-a félóránál rövidebb idő alatt beér a munkahelyére, ez valamivel rosszabb, mint az országos átlag, illetve a BérBarométerben felmért arány (ami 70%). További egynegyede fél-egyóra alatt benn van a munkahelyén. Nógrád megyében a Jó Pályán! mintában válaszolók 8,5% jelentette, hogy több mint két órát utazik a munkahelyére, szemben a Heves megyeiekkel, ahol senki nem utazik ilyen távolságra. A korábbi BérBarométer felmérésben a Nógrád megyeieknek viszont mindössze 0,5%-a utazott két és fél órát. Ez jelentős változást mutat a Nógrád megyeiek mobilitásában.

Észak-Magyarországon mindkét mintában a legtöbben autóval és busszal járnak munkába. Ezt követi a gyaloglás és a bicikli. Heves megyét kivéve csökkent a céges buszt igénybevevők aránya. Határozottan csökkent a vonattal bejárók aránya is. A Jó Pályán! mintában Borsodban vették legnagyobb mértékben igénybe a vasúti közlekedést (3,4%), a BérBarométer mintában még a férfiak 14%-a és a nők 6%-a vonattal közlekedett.

## **Munkanélküliség – munkaerő kínálat**

A foglalkoztatási szempontból kritikusabb megyékben (Borsod megyében) magasabb munkahelyváltást tapasztaltunk, mint a stabilabbnak talált Heves megyében. Ebből arra következtetünk, hogy a munkahelyváltásokon belül megemelkedett a kényszer változtatások száma, és ez (is) okozza az emelkedést. Erre utal a munkanélküliségi események számának növekedése is.

Az Észak-Magyarországi régióban átlagosan egy ember 1,3 -szor volt munkanélküli eddigi pályafutása során a Jó Pályán! felmérése szerint, ez valamivel rosszabb, mint az országos átlag (0,9), és mint a BérBarométer felmérése szerinti érték (0,5). Legmagasabb a munkanélküliségi esetek száma Borsod megyében, legalacsonyabb Heves megyében.

## **Munkahellyel szembeni elvárások**

Mindkét felmérésnél első helyen áll a munkahellyel kapcsolatos elvárások között a megfelelő fizetés s második helyen az, hogy a munkaszerződés határozatlan időre szóljon. Harmadik helyen áll a jó munkatársak fontossága.

A Jó Pályán! felmérésnél a korábbi BérBarométer felméréshez képest mindhárom megyében jelentősebben felértékelődött a rugalmas munkaidő és fontosabb lett a lakóhelytől való távolság is. Többre értékelik a továbbképzés lehetőségét is a korábbiakhoz képest, különösen Heves megyében. Kismértékben nőtt a megfelelő fizetés, a jó munkatársak, a határozatlan idejű szerződés fontossága is, egyedül a vállalati gyermekintézményeké csökkent.

### Munkahellyel kapcsolatos elvárások, értékelés 1-5-ig

	megfelelő fizetés	határozatlan idejű szerződés	jó munkatársak	lakóhelytől való távolság	rugalmas munkaidő	Tovább képzési lehetőség	családi élet és munka összeegyeztetése	vállalati gyermek intézmények
Jó Pályán!	4,8	4,6	4,3	4,1	3,8	3,5	4,1	2,5
Bérbarométer	4,7	4,5	4,3	3,8	3,2	3,3	4,0	3,1

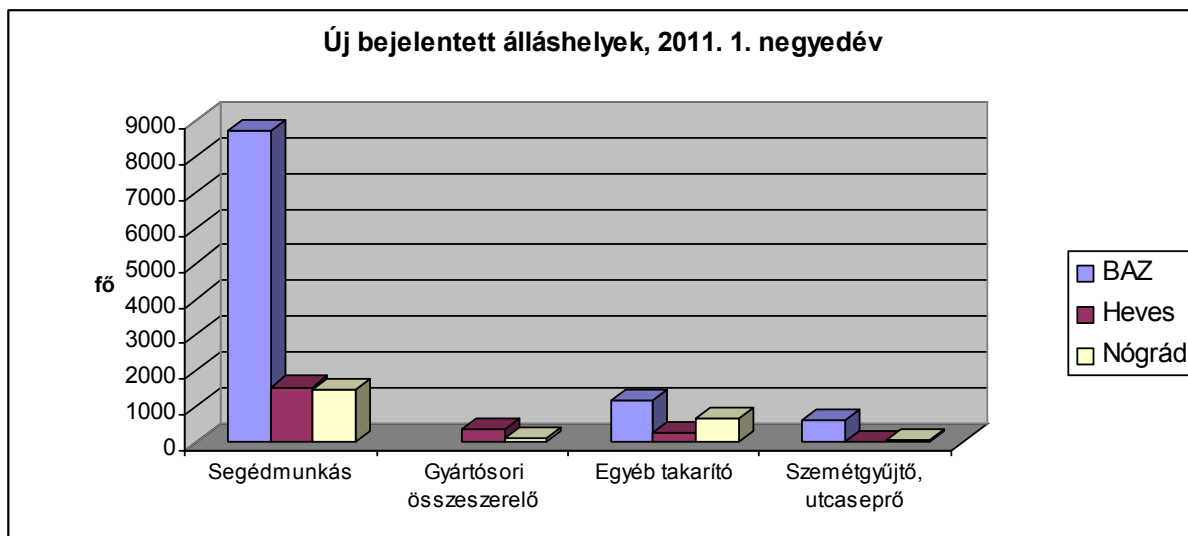
## 5. Új munkahelyek a régióban

### A három leggyakoribb új álláshely munkakör szerint a régióban megynként, 2011. 1. negyedévi adatok alapján

#### Leggyakoribb új álláshelyek munkakör szerint, 2011. 1. negyedévi adatok alapján

	BAZ	Heves	Nógrád
Segédmunkás	8710	1553	1474
Gyártósori összeszerelő		381	135
Egyéb takarító	1181	279	669
Szemétyűjtő, utcaseprő	635	38	89
Összes	10526	2251	2367

Forrás: [http://emrmk.munka.hu/engine.aspx?page=emrmk\\_stat\\_idosor](http://emrmk.munka.hu/engine.aspx?page=emrmk_stat_idosor)



*Megállapíthatjuk, hogy a régióban 2011 első negyedévében leginkább a segédmunkásokra (alkalmi munkásokra), gyártósori összeszerelőkre és egyéb takarítókra, szemétygyűjtőkre volt kereslet.*

*A szemétygyűjtői, utcaseprői álláshelyek növekedése a **közmunkaprogram**nak köszönhető. 2010-ben régiós bontásban az észak-magyarországi statisztikát növelte a leginkább a több közmunkás.*

A 2011-ben életbe lépett Nemzeti Közfoglalkoztatási Program – lecsökkentve a közmunkára költhető forrásokat, 8 órásról 4 órára csökkentve az ebben résztvevőket - viszont súlyosan érintett olyan leszakadó kistérségeket, ahol a közfoglalkoztatás nagy jelentőséggel bír.